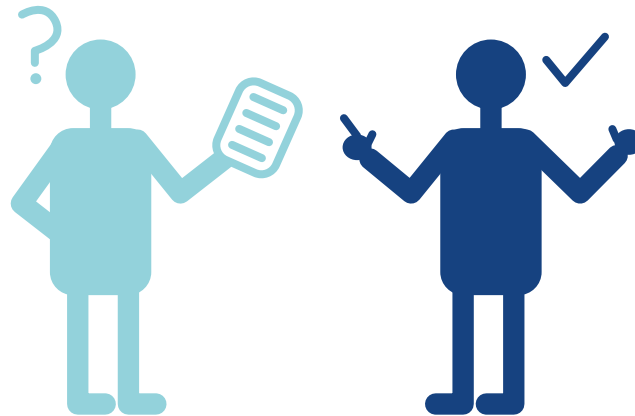




Informationen über Curatelle und Tutelle



Leichte Sprache



Was ist eine Curatelle?

Was ist eine Tutelle?

Die Curatelle und die Tutelle sind als **Schutz** gedacht, wenn ich **Hilfe** brauche.

Das ist vor allem bei **Papieren** und **Geld-Sachen**.



Was ist der Unterschied zwischen einer Curatelle und einer Tutelle?

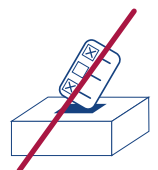
Die Curatelle ist ein **leichter Schutz** für Menschen, die etwas Hilfe im Leben brauchen.

Zum Beispiel sein Geld einteilen.

Die Tutelle ist ein **sehr starker Schutz** für Menschen, die bei vielen Dingen im Leben Hilfe brauchen.

Zum Beispiel einen Vertrag unterschreiben.

Wer eine Tutelle hat, darf nicht wählen gehen und kein Testament machen.



Wer entscheidet, ob ich eine Curatelle oder Tutelle bekomme?

Der **Richter** entscheidet das.



Kann ich sagen, dass ich keine Curatelle oder Tutelle will?

Ja.

Ich muss genau sagen, mit was ich nicht einverstanden bin.

Ich brauche einen **guten Grund**.

Der Richter muss seine Entscheidung aber nicht ändern.



Wie lange dauert eine Curatelle oder Tutelle?

Der Richter entscheidet, wie lange der Schutz dauert.



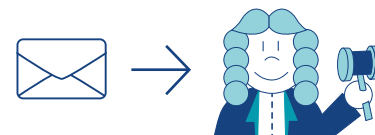
Wer kann die Curatelle oder Tutelle beim Richter anfragen?

Ich selbst, mein Partner, meine Partnerin, eine Person aus meiner Familie, eine Assistante Sociale, ein Freund, ein Erzieher, im Grunde **jeder Erwachsene**.



Wie fragt man eine Curatelle oder Tutelle beim Richter an?

Mit einem **Brief** an das Gericht.
Dort wird erklärt,
warum ich eine Curatelle oder eine Tutelle brauche.



Was macht der Richter, bevor er eine Curatelle oder Tutelle entscheidet?

Der Richter **spricht mit mir**.
Er braucht vielleicht noch mehr Informationen.
Er gibt die Aufgabe an die **Assistante sociale**.



Sie sammelt Informationen:

wie ich lebe und wieviel Geld ich habe.

Der Richter fragt nach einem **Bericht vom Arzt**.

Zum Beispiel ein Bericht von einem Neurologen oder einem Psychiater.

Der Bericht heißt: **Attest**.



Kann ich heiraten, wenn ich eine Curatelle habe?

Ja, wenn der Curateur einverstanden ist.

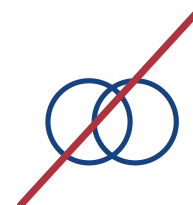
Wenn der **Curateur** Nein sagt,
dann entscheidet der **Richter**.



Kann ich heiraten, wenn ich eine Tutelle habe?

Nein.

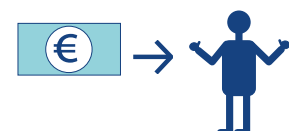
Nur wenn meine **Eltern** oder mein Tuteur einverstanden sind.
Und die Eltern oder der Tuteur vom Partner.



Bekommt der Curateur oder Tuteur Geld für seine Arbeit?

Nein, wenn es ein **Familien-Mitglied** ist.

Ja, wenn es eine **andere Person** ist.



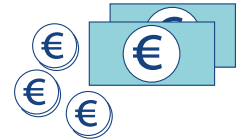
Muss ich die Arbeit des Curateur oder Tuteur selbst bezahlen?



Ja, wenn ich genug **verdiene** oder viel **gespart** habe.
Sonst bezahlt der **Staat**.

Wieviel Geld ich bezahlen muss, bestimmt der **Richter**.

Kann der Curateur oder Tuteur frei über mein Geld entscheiden?



Nein. Das Geld gehört mir.

Der Curateur oder Tuteur bezahlt meine **Rechnungen und Schulden** mit dem Geld.

Er muss dem **Richter** einmal im Jahr schreiben, was er mit dem Geld gemacht hat.

Bei der Tutelle muss er, bei großen Summen, den Richter um **Erlaubnis** fragen.

Wer kann Curateur oder Tuteur werden?

Oft ist es jemand aus der **Familie**.

Der Richter kann aber auch einen **Dienst** oder einen **Anwalt** bestimmen.



Ich will einen anderen Curateur oder Tuteur haben. Kann ich das tun?

Ja. Ich kann den Richter fragen.

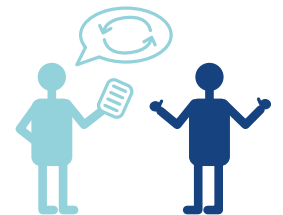
Ich muss aber **gute Gründe** haben.



Der Curateur oder Tuteur arbeitet bei einem Dienst. Ich will beim Dienst bleiben, aber eine andere Person haben. Kann ich wechseln?

Ja. Ich muss mit dem Chef vom Dienst reden.

Ich muss **gute Gründe** haben.



Was ist die Aufgabe vom Curateur oder Tuteur?

Als Person unter Schutz kann ich Vieles **selbst entscheiden**.

Einiges entscheide ich **zusammen** mit dem Curateur oder Tuteur.

Manchmal entscheidet der **Curateur oder Tuteur selbst**.

Wer entscheidet, hat viel **Verantwortung**:

überlegen was richtig ist, überprüfen, rechnen, sparen und Vieles mehr.

Schauen, dass immer genug Geld da ist.

Ich habe das Recht beim Curateur oder Tuteur nachzufragen und **Erklärungen** zu bekommen.



**Ich möchte weitere Informationen.
Mit wem kann ich reden?**



Mit der Assistante sociale wo ich wohne oder arbeite.

Info-Handicap asbl

Telefon: 366 466 - 1

E-Mail: info@iha.lu

T.A.C.S. asbl

Telefon: 26 19 00 06

E-Mail: tacs@tacs.lu

SAT asbl

Telefon: 26 81 17 24

E-Mail: info@satasbl.lu

Anmerkung:

Wir schreiben manchmal nur die männliche oder nur die weibliche Form.

Zum Beispiel: Assistante sociale.

Es gilt aber für **alle Geschlechter**.

In Zusammenarbeit mit:

Ligue HMC

Klaro

SAT asbl

T.A.C.S. asbl